



# Race d'abeilles



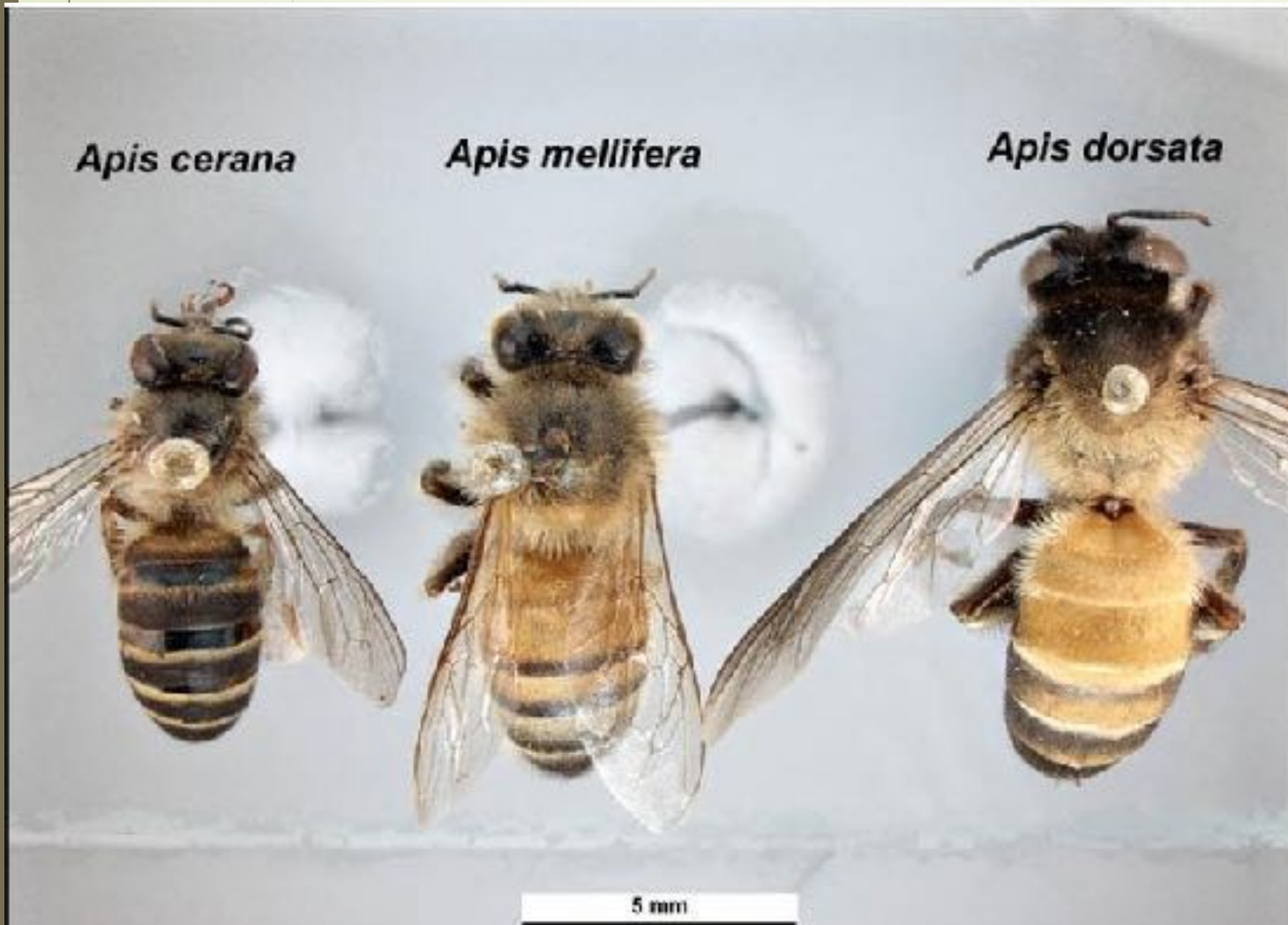
Le genre *Apis* est formé (traditionnellement) de quatre espèces seulement, à savoir:

*Apis cerana*

*Apis mellifera*,

*Apis dorsata*,

et *Apis florea*





**Apis dorsata** est répandue sur un large territoire de l'Asie Sud-orientale (Inde, Sud de la Chine, Philippines, Archipel Indonésien). Le nid est également formé d'un seul rayon.



**Apis florea** se trouve en Inde, Malaisie, Java et Bornéo. On la rencontre uniquement en plaine, en dessous de 500 mètres. Le nid est composé d'un seul rayon. C'est la plus petite abeille.

Apis cerana, la plus proche de l'abeille européenne.

On la rencontre en Asie méridionale et orientale, partout où les abeilles peuvent s'installer.

On l'élève facilement dans des ruches.

La durée de développement des ouvrières est de 16 jours

Le varroa présent dans ces ruches ne sera jamais un danger pour la colonie, la reproduction des v. se fait uniquement dans le couvain de mâles







► En Europe

## Apis mellifera mellifera

L'abeille mellifère occupe une aire de distribution très large où elle rencontre des conditions écologiques très diversifiées : la meilleure adaptation possible aux conditions de vie. (géographiques, météorologiques...)

C'est à ces sous-espèces que se réfèrent les apiculteurs lorsqu'ils parlent de race.

La définition d'une sous-espèce repose sur des différences d'ordre morphologique comme des adaptations écologiques ainsi qu'une répartition géographique précise.

L'abeille mellifère a plus de 20 races géographiques qui ont été reconnues.

Ces différentes sous-espèces peuvent être reconnues par l'observation de leurs caractéristiques morphologiques, comme par exemple, la longueur de la langue, la couleur de l'abdomen, la pilosité, les nervures des ailes, etc.









Apis mellifera anatolia (Turquie)

Apis mellifera caucasica

l'abeille caucasienne grise, petite, douce résistante active bonne récolteuse, sa langue est très longue ( trèfle rouge !) peu essaimeuse et hiverne bien par grand froid mais propolise beaucoup

Apis mellifera ligustica Italie

Jaune à anneaux noires la reine jaune cuir plus ou moins foncé très répandue partout.

Active, douce, bonne récolteuse, peu essaimeuse mais prolifique (beaucoup de place !)

Moins rustique que la noire, consomme plus l'hiver

Apis mellifica Hiberica

Espagne

+ agressive

**L'abeille noire**, commune à les régions Nord et ouest de l'Europe, indigène chez nous, mais est hybridée.

Apis mellifera mellifera (Noire) Belgique, France, Suisse

La Maison de l'Abeille Noire est un projet de conservation et de promotion de l'abeille noire porté par Mellifica et l'Aquascope à Virelles (Chimay).



**L'abeille noire présente un corps entièrement foncé avec éventuellement de très petits coins plus clairs sur l'abdomen. Des zones claires plus importantes sont tolérées chez 80 % des ouvrières.**

**Le tomentum correspond aux bandes de poils présentes sur chaque segment abdominal. Chez l'abeille noire, le tomentum du 4ème segment est très étroit.**

L'abeille noire est celle qui consomme le moins de nourriture l'hiver et qui a une très bonne résistance hivernale. Elle démarre tardivement au printemps, production sur la miellée d'été.

Elle est une excellente butineuse. Elle récolte le nectar sur une grande variété de fleurs. Très bonne pollinisatrice.

En cas d'hybridation, elle peut devenir agressive



# **L'abeille carniolienne Carnica**



**Douce et produit beaucoup de miel**

**l'abeille carniolienne originaire des Alpes de Carniole en Yougoslavie, maintenant dans les Balkans, en Europe centrale : Allemagne, Flandres et Prov. Liège**

**De couleur grise à cuivrée, aux grandes ailes, velue, avec des poils très courts et à la langue très longue**

**Elle supporte bien les très basses températures, et peut rester jusqu'à 150 jours dans sa ruche, sans sortir.**

**En limitant sa population, la carnica consomme peu de nourriture hivernale**

**Elle bâtit mal sa ruche, ce qui peut nuire à la qualité de la colonie.**

**Elle est très précoce, au printemps très prolifique, et donc très essaimeuse.**

**Elle pille beaucoup, surtout en périodes de famine.**

## L'abeille hybride Buckfast

Après une épidémie d'acariose dévastatrice (en 1915), le Frère Adam, moine allemand de 17 ans à cette époque, a voulu croisé les mâles survivants de ses abeilles noires avec des abeilles italiennes

C'est donc le produit d'un croisement d'abeilles mellifères, réalisé par le Frère Adam (1898-1996), à l'abbaye de Buckfast.





- **Frère Adam, engagé dans l'élevage de cette race, a formulé des exigences :**

**Fécondité, douceur , calme et tenue sur cadre.**

**Régularité des constructions, peu de propolis**

**Butinage intensif miel et pollen (longueur de la langue)**

**Résistance à la maladie.**

**Lenteur à essaimer**

**Longévité.**

**Résistance aux intempéries, à l'hiver et développement printanier.**

- **Issue de races diverses, la couleur de l'abeille Buckfast n'est pas unique.**

**Mais d'une manière générale :**

**la reine des abeilles** est rayée, avec un jaune qui tire sur le brun cuir.

**l'ouvrière est grisonnante, avec une, deux et même trois bandes jaunes.**

**le faux-bourdon est sombre avec deux bandes de couleur bronze.**

- **Défaut**  
**Consomme plus en hiver**

Un peu de références internet

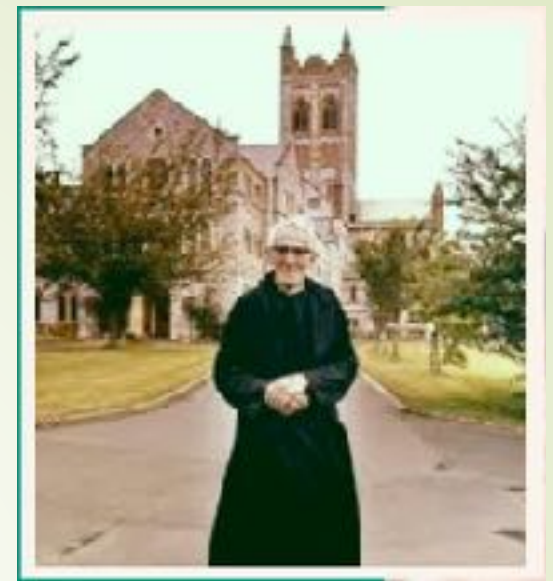
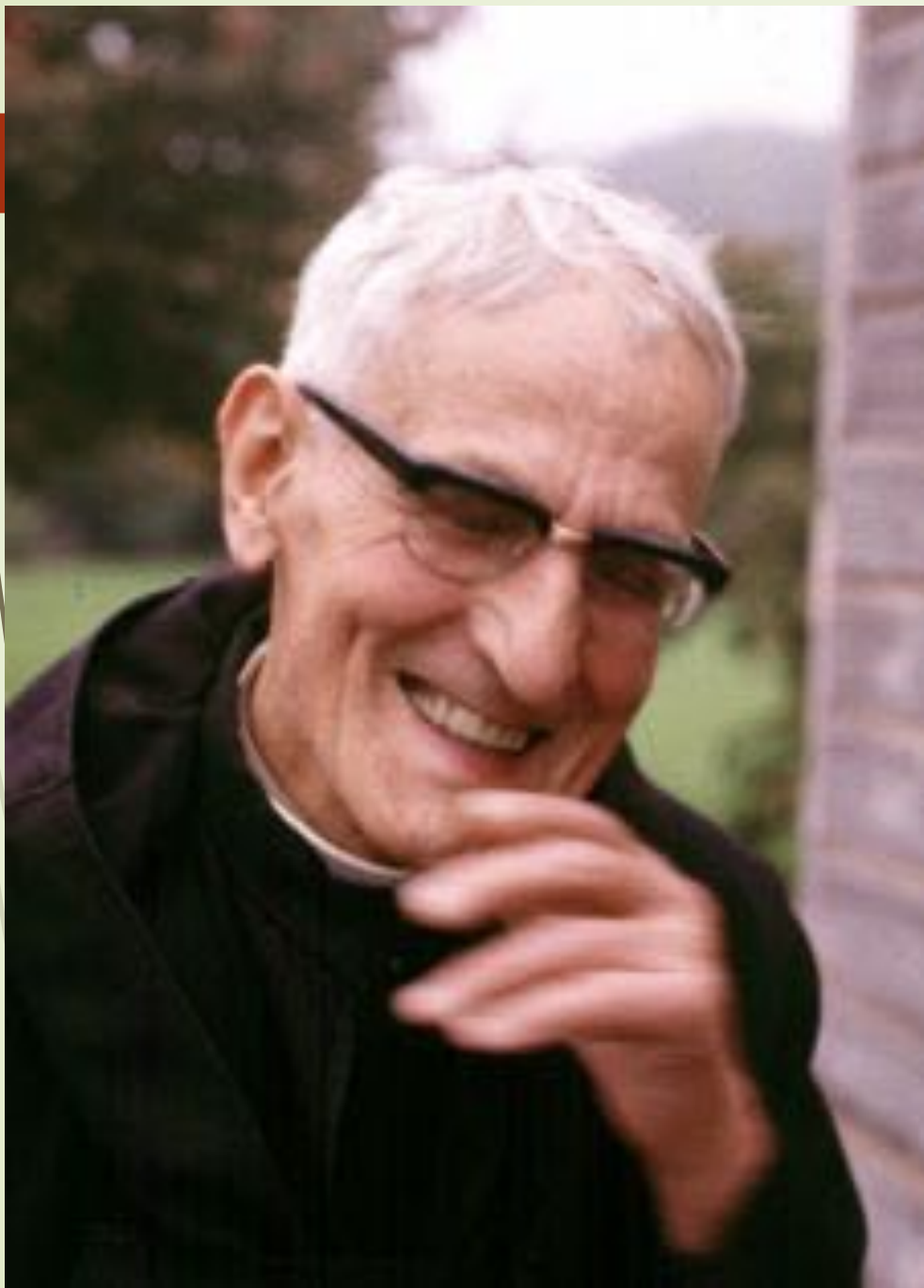
- [Le Frère Adam et son Abeille \(pedigreeapis.org\)](http://pedigreeapis.org)

- [Breeding programs of European Buckfast Bee Breeders - Archives \(unamur.be\)](http://unamur.be)

Pedigree des élevages Buckfast depuis 1972 au GD Luxembourg et 2004 à Braine Le Chateau

- Il était une fois... trois amoureux de l'abeille Buckfast

[A&CIE 146.indd \(cari.be\)](http://cari.be)



*Homme de terrain, il parlait aux abeilles, les caressait; elles semblaient apprécier son calme et son doigté. On dit qu'il aimait les abeilles presque autant qu'il aimait Dieu*

**Frere Adam**

**1898-1996**

**Allemand**

**Moine bénédictin à l'Abbaye de Bukfast**

**Meilleur généticien mondial dans le domaine de l'apiculture. Il s'agissait pour lui d'améliorer la race locale décimée par l'acariose en 1915**



## Arista Bee Research

Arista Bee Research Belgium est une asbl qui coordonne les projets de sélection d'abeilles résistantes à Varroa en Belgique dans les différentes races et sous-espèces et s'investit ainsi dans une apiculture durable, sans traitements acaricides depuis 2018

## Bienvenue | Arista Bee Research

<https://youtu.be/a2vg59Snt6c>

Anand Varma film 21 jours de l'abeille dans la cellule

# L'abeille mellifère *Apis Mellifera*

Son développement depuis l'œuf jusqu'à l'adulte, en présence d'un Varroa

Reine pondant un œuf.....

Ouvrière nourrissant une larve.....

Varroa entrant dans une cellule de larve.....

Larve finissant sa croissance ouvrière operculant une cellule.....

Varroa se reproduisant.....

Développement d'une nymphe.....

Jeune abeille avec des Varroas et quittant sa cellule.....

# Abeilles résistantes à Varroa

Comportement hygiénique spécifique à Varroa

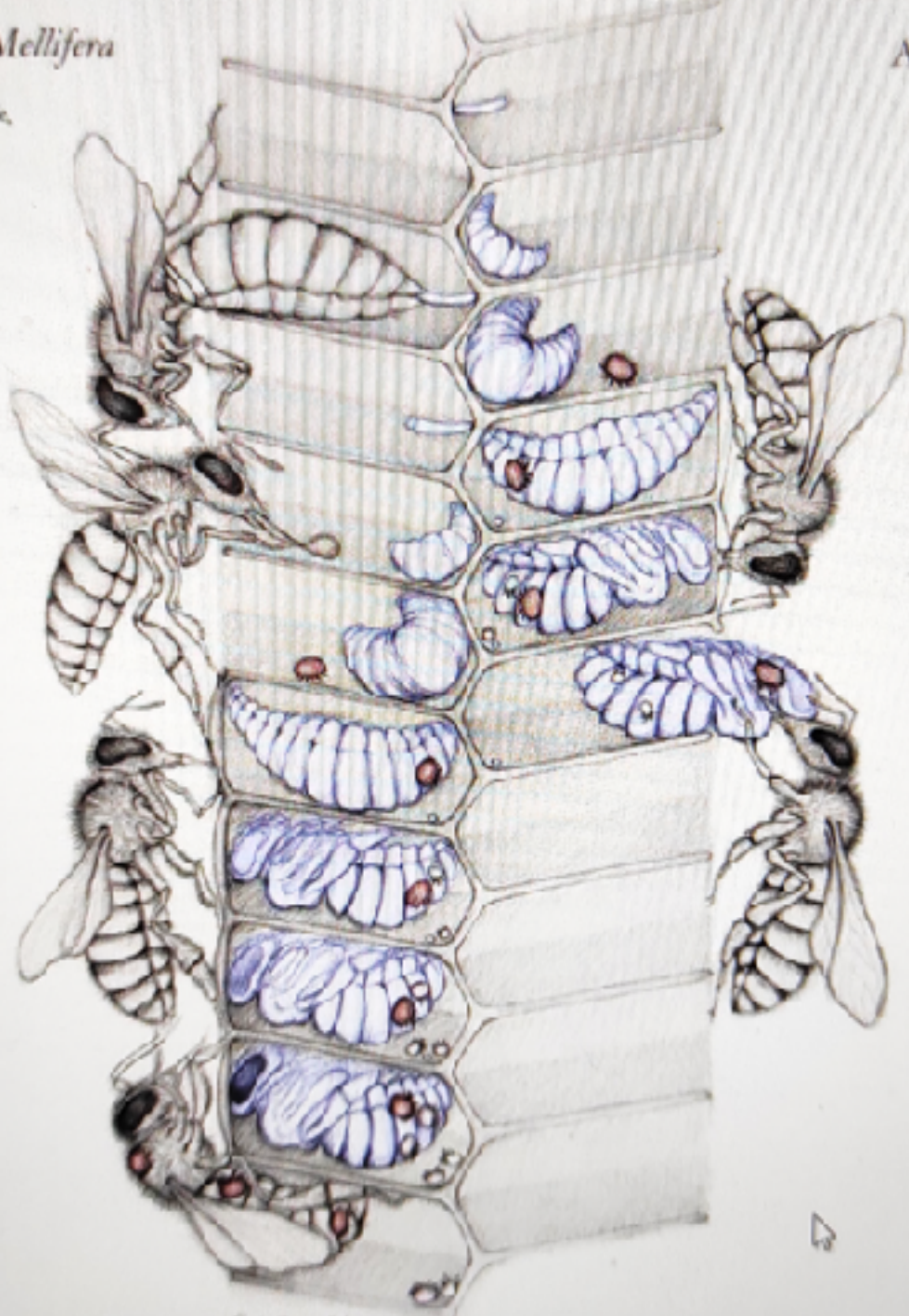
Larve.....

Varroa entrant dans une cellule de larve.....

Varroa en phase de reproduction.....

Ouvrière désoperculant une cellule.....


Ouvrière enlevant une nymphe et les varroas.....



Légende pour les Varroas:

- ... Femelle adulte
- ... Mâle adulte
- ... Œuf
- ... Protonymphe
- ... Deutonymphe





Le caractère VHS est sélectionné par  
Arista Bee Rescearch sur Bukfast  
+ 88 ruchettes 100% VHS en 2019

et maintenant sélection débutée  
sur Mellifica Noire et Carnica



## EN BELGIQUE

### Virelles

La station de fécondation de **l'abeille noire** à Virelles gérée par l'association Mellifica. Depuis 2004, elle se situe dans une zone protégée par décision politique locale.



### Ternell

Une autre, consacrée aux abeilles **carnica**, gérée par la section de Eupen, se situe au milieu des fagnes, isolée par des massifs forestiers. Les ruches à mâles sont nourries en permanence durant toute la période de reproduction.

### Sélange VSH

Enfin, une station de fécondation récente est installée à Sélange, à la frontière avec le Grand-Duché de Luxembourg, pour le suivi et la fécondation naturelle en milieu protégé des filles de reines inséminées avec un seul mâle par Arista Bee Research Belgium. Cette station est idéalement située à la frontière de la station VSH grand-ducale de Fingig. Elle est

### Buckfast

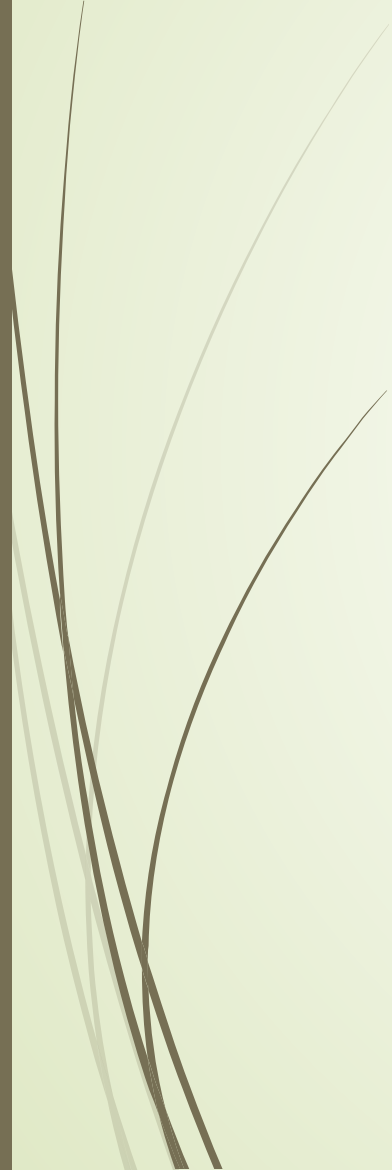


# Des outils et des notes indispensables au rucher

- Vos lunettes de lecture
  - Pour écrire
  - Pour voir les petits œufs dans le couvain
- Une fiche par ruche
  - Pour garder l'histoire de chaque ruche
  - Pour pallier à notre mémoire!!







Merci de votre  
attention!